

# EMBALLE MOI SI TU PEUX

Le juste emballage\* KESAKO ?

\* Garanti sans green washing



Pôle circuits-courts d'Accueil Champêtre en Wallonie

Accueil Champêtre en Wallonie



Accueil Champêtre en Wallonie

Chaussée de Namur, 47  
5030 Gembloux

[info@accueilchampetre.be](mailto:info@accueilchampetre.be)  
081/627.454

[www.accueilchampetre.be](http://www.accueilchampetre.be)  
[www.accueilchampetre-pro.be](http://www.accueilchampetre-pro.be)



## PLAN de la présentation



### INTRODUCTION

1. Bien choisir son emballage ?
2. Durable ?
  - Réduire → l'option zéro déchet
  - Réutiliser → les contenants réutilisables
  - Recycler → les jetables
    - ✓ Les matériaux
    - ✓ Trier, c'est recycler
  - On évite !
  - On privilégie !
3. Exemples pratiques et réflexion
4. La communication

### CONCLUSION

### ECHANGES

## INTRODUCTION

Stockage

Ecologique

Usage

Consigné

Rangement

Attente clientèle

Compatible automatisation



### 1. Bien choisir son emballage – Point de vue contenu

- Faciliter la manutention du produit
- Conserver le produit
  - Eviter que le produit ne sèche
  - Protéger de l'humidité
  - Protéger des nuisibles
  - Protéger du transport
  - ...



### 1. Bien choisir son emballage – Point de vue contenu

- Conserver le produit
  - Empêcher les contaminations extérieures
  - Protéger de la lumière/de l'air

→ Protéger le consommateur



## 1. Bien choisir son emballage – Point de vue contenant



### Pourquoi bien choisir son emballage est-il important ?

Hygiène et conservation ...

Mais pas seulement !



Valorisation de votre produit

Image de votre marque

Reflet de votre travail

Transmission de valeurs

## 2. Emballage et écologie

En Belgique nous produisons, par nos habitudes d'achats, en moyenne 430 kg de déchets par an et par habitant !

Ces chiffres incluent :



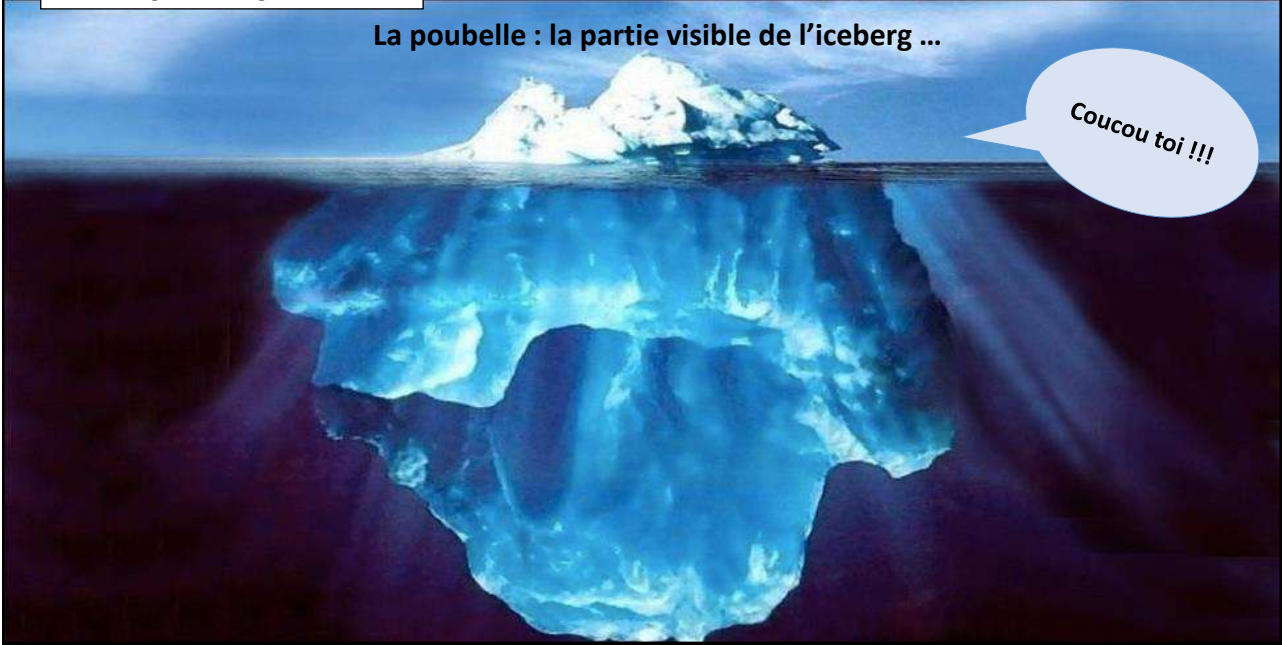
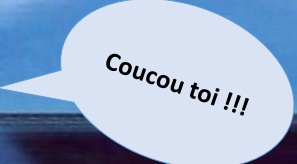
- Les **déchets non triés collectés en porte à porte** (sac payant ou conteneur à puce en Wallonie ou en Flandre, sac blanc à Bruxelles). C'est ce qu'on appelle les **ordures ménagères brutes** (ou OMB). Ils sont incinérés avec récupération d'énergie.<sup>[4]</sup>
- Les **déchets triés collectés en porte à porte** (selon régions : PMC, papier-carton, verre, organiques). C'est ce qu'on appelle les **ordures ménagères collectées sélectivement**. Ils sont recyclés.
- Les **déchets repris dans les recyparcs**. Ces déchets sont recyclés, enfouis ou incinérés en fonction de leur nature et des filières qui existent.
- Les **déchets soumis à obligation de reprise** (appareils électriques et électroniques, pneus, piles, etc.) collectés en-dehors des recyparcs. Ces déchets sont recyclés.

Source: <https://www.ecoconso.be/fr/content/combien-de-dechets-produit-en-belgique>



2. Emballage et écologie

La poubelle : la partie visible de l'iceberg ...



2. Emballage et écologie



Vous êtes ici



2. Emballage et écologie

...  
REDUCE  
REUSE  
RECYCLE

2. Réduire → l'option zéro déchet



→ ...  
REDUCE  
REUSE  
RECYCLE

2. Réduire → l'option zéro déchet

## ZÉRO DÉCHET : LES 5 RÈGLES



1

**Refuser**  
tous les  
produits  
à usage  
unique



2

**Réduire** la  
consommation  
de biens



3

**Réutiliser**  
tout ce qui  
peut avoir  
une 2e vie



4

**Recycler**  
tout ce  
qui peut  
l'être



5

**Composter**  
les différents  
déchets  
organiques

2. Réduire → l'option zéro déchet



ZERO  
WASTE  
BELGIUM





2. Réduire → l'option zéro déchet

## Ai-je le droit d'accepter les contenants des consommateurs dans mon magasin/derrière mon comptoir ? **OUI !**



Le contenant fourni doit être :

- Propre
- Approprié à l'emballage d'aliments
- Adapté au type d'aliment (ex: pas d'aluminium si aliment acide)

Le commerçant a le droit de refuser si le contenant ne répond pas à ces critères



2. Réduire → l'option zéro déchet



## Proposer des produits en vrac ?

- Si vous voulez étendre votre gamme de produits
- Faites une petite analyse de marché
- Démarrez avec quelques silos ou bocaux
- Informez correctement sur le prix et sur les allergènes !

<https://reseauvrac.org/>



## 2. Réutiliser




## 2. Réutiliser

## Contenants réutilisables :

- Métal : en inox, ex: Assiette tiffin
- VERRE : les pots à yaourt, les bocaux, les consignes



## 2. Réutiliser

	Avantages	Inconvénients
<b>VERRE</b> 	Plus écologique	Plus cher à l'achat : à rentabiliser
	Transparent	Cassable
	Inerte : chaud et froid ok	Espace pour entreposer
	Meilleur pour la santé que plastiques	Plus lourd à manipuler
		Lavage laborieux / manipulation

Solution : externaliser la gestion !

	Avantages	Inconvénients
<b>Métal</b> 	Plus écologique	Opaque
	Incassable	Cher à l'achat! Consigne difficile
	Léger	Moins « vendeur »
	Meilleur pour la santé que plastique	

## 2. Réutiliser

### Peut-on réutiliser les couvercles en plastique et en métal ?

- La législation ne l'interdit pas
- Mais principes de précaution pour éviter les contaminations des aliments
  - Laver de manière professionnelles à haute température
  - ! Le lavage n'est pas comparable à une stérilisation
  - Faire des tests de résistance au lavage
  - Faire des analyses de vos contenants après lavage
  - Fermeture à vis ? Vérifier l'état des joints
- Se renseigner auprès de votre fournisseur !



2. Réutiliser

# Bring back



ConsomActeur



Achat des produits et retour des vidanges

Point de vente



Vente de produits et collecte des vidanges

Bring Back



Tri, lavage et contrôle des contenants

Producteur



Conditionnement des produits



# L'EMPOTEUSE

2. Réutiliser



2. Réutiliser



2. Réutiliser



## 2. Réutiliser

### Plateaux de présentation réutilisables

- Plastique dur, en bois, bambou, ...
- Peuvent être utilisés à plusieurs reprises ? Fournisseurs !
- Valider un process de nettoyage efficace



@Lendou Bois

## 2. Recycler





## 2. Recycler – sur quoi se baser ?

Verre – Tetra pak – Papier/carton – Plastique – Métal

Comment choisir ?

- **Point de vue écologique** : usage unique, énergivore (production et recyclage) ?
- **Point de vue santé** : pas de transfert de composés toxiques ?
- **Point de vue production et recyclage** : se recycle ?
- **Point de vue des producteurs** ? Ergonomie, transport et stockage, casse ?



## 2. Recycler – en Belgique



Ensemble trions bien, recyclons mieux



## 2. Recycler – Que deviennent-ils ?



## 2. Recycler - Bioplastiques

### Biosourcés ? Biodégradables ?

#### Qui sont-ils ?

- Amidon de maïs
- Canne à sucre
- Son de blé (Biotrend – Ecopoon)
- Coquilles d'escargot mangeables

#### Frein actuel ?

Pas de filière de recyclage mise en place en Belgique :

-> Exemple de plastique biosourcé PLA -> ressemble aux plastiques « conventionnels »



Innovant ?

## 2. On évite !

➤ Emballages non solubles : papier siliconé, le papier bitumé ou le papier paraffiné = **non recyclables !**

➤ Emballages en **aluminium** de moins de 0,05 mm d'épaisseur  
= pas recyclés dans les PMC

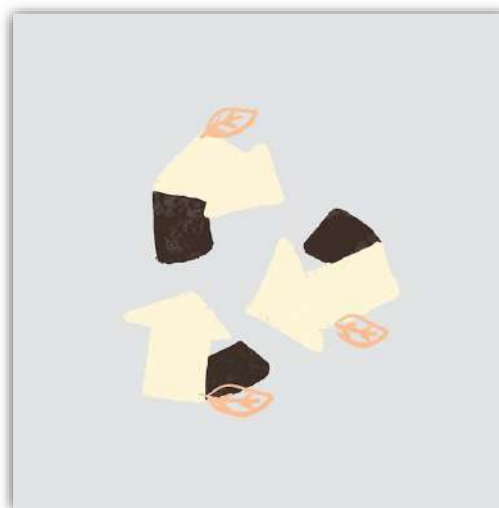
➤ Emballages bi-couches non séparables = **non recyclables !**



## 2. On privilégie !

### Au sein d'un système : optimisez celui-ci !

- Emballages réutilisables
- Emballages produits avec une quantité de matière optimisée
- Privilégier les emballages en mono-matières
  - Si bi-couche ? Matières séparables
- Renseignez-vous !
- Communiquez !





### 3. Exemples pratiques et réflexions

- GLACE ET YAOURT : quelles possibilités ?

#### Pots en carton - altération du goût

#### Pots en carton - multicomplexes

- ➔ Enduits de PE ou de paraffine
- ➔ Contenir au minimum 85% de fibres pour être recyclables

#### Emballage composé d'un matériau monocouche : 100% PET par exemple

#### Emballage bi-matière séparable



@Bruyere

### 3. Exemples pratiques et réflexions

- Exemple concret des recherches menées par une productrice – transformation laitière brebis

« **Aucun circuit n'est parfait** » -> en effet, il faut faire au mieux avec votre situation propre !

**Pots en « carton » ?** Pas de filière développée actuellement pour le recyclage -> représente des « Emballages perturbateurs »

**Verre et les consignes ?** Arrêt pour différentes raisons

**Bring Bag ?** Cout de transport, lourd et point de vue écologique (distance)

**Passage au plastique** qui est recyclable



Le choix de vos emballages dépendra aussi de votre capacité de production !

## 4. La communication

**Sensibilisation de votre clientèle : vous avez aussi votre rôle à jouer !**



## 3. La communication

**Sensibilisation de votre clientèle : vous avez aussi votre rôle à jouer !**





CONCLUSION - Accueil Champêtre en Wallonie

## **Vous souhaitez en discuter et challenger vos solutions d'emballage ? Contactez nous !**

**Audrey Legros**

[Audrey.legros@  
accueilchampetre.be](mailto:Audrey.legros@accueilchampetre.be)  
081/627.452



**Sophie Limbort**

[Sophie.limbort@  
accueilchampetre.be](mailto:Sophie.limbort@accueilchampetre.be)  
081/627.455



**Sarah Renoy**

[Sarah.renoy@  
accueilchampetre.be](mailto:Sarah.renoy@accueilchampetre.be)  
081/627.453



CONCLUSION - Le juste emballage

*Il n'y a pas Le juste emballage, il y a un juste emballage à un moment donné en fonction du contexte environnemental et/ou économique.*

*Fabrice Peltier, consultant en éco-conception*

*A chaque endroit où il est possible d'agir :  
faites-le, même si ce n'est pas parfait !*

*Renaud De Bruyn, Ecoconso*